



Structuuronderzoek 19

Samenvatting

De handel in grind, industriezand en
aanverwante materialen in Nederland

2001 – 2010

Het onderzoek



De Nederlandse Vereniging van Leveranciers van Bouwgrondstoffen "NVLB" voert jaarlijks een onderzoek uit naar de omvang van de handel en distributie van grind, industriezand en aanverwante materialen in Nederland. Met de resultaten van dit onderzoek kunnen de leden hun eigen resultaten vergelijken met de ontwikkeling van de bouwgrondstoffenbranche.

In dit rapport wordt verslag gedaan van de resultaten van dit Structuuronderzoek over de jaren 2001 - 2010.

Bij dit onderzoek zijn, met een enquête onder de leden van de NVLB, cijfers verzameld over de omvang van de branche.

De enquête is uitgevoerd in de periode januari tot en met mei 2011. De vragen in de enquête hebben betrekking op de handel in grind, in grindvervangende materialen en in industriezand en de distributie van deze materialen.

Daarnaast is gebruik gemaakt van informatie van het Cement en BetonCentrum, de VBW-Asfalt, Bouwend Nederland, en het Economisch Instituut voor de Bouw en het Centraal Bureau voor de Statistiek. Het geheel geeft uiteindelijk een goed inzicht in de structuur van de markt van grind, industriezand en aanverwante materialen in Nederland.

De marktstructuur

De actuele marktstructuur van de Nederlandse groothandel in grind, industriezand en aanverwante materialen, wordt gekenmerkt door de hoofdfuncties van de groothandel, zijnde inkoop, verkoop en transport. Van oudsher is de productie van bouwproducten en halffabricaten voor woning- en utiliteitsbouw en voor de infrastructuur de drijvende factor in deze marktstructuur.

De afnemers in de markt van de handel in grind, industriezand en aanverwante materialen onderscheiden zich in fabrikanten van betonmortel, betonproducten en asfaltproducten. Daarbij kent de markt nog afnemers voor overige toepassingen, zoals de metselmortel, drainage, filtertoepassingen en dergelijke. De benodigde hoeveelheden grind, industriezand en aanverwante materialen worden deels gewonnen in Nederland en deels geïmporteerd. De afstemming tussen de productie van de grondstoffen en de productie van de bouwproducten en halffabricaten wordt grotendeels verzorgd door de groothandel. Daarnaast is er sprake van rechtstreekse levering tussen producent en afnemer, oftewel verkoop zonder tussenkomst van de groothandel.

De in/verkoop- en transportfuncties worden verzorgd door verschillende soorten bedrijven. Ook het goederenvervoer speelt een belangrijke rol in de afstemming van het bulkvervoer van de goederenstromen in de marktstructuur. Voor het vervoer van de grondstoffen is, naast het vervoer per as, het vervoer door de binnenvaart een zeer belangrijke factor.



De trends in 2010

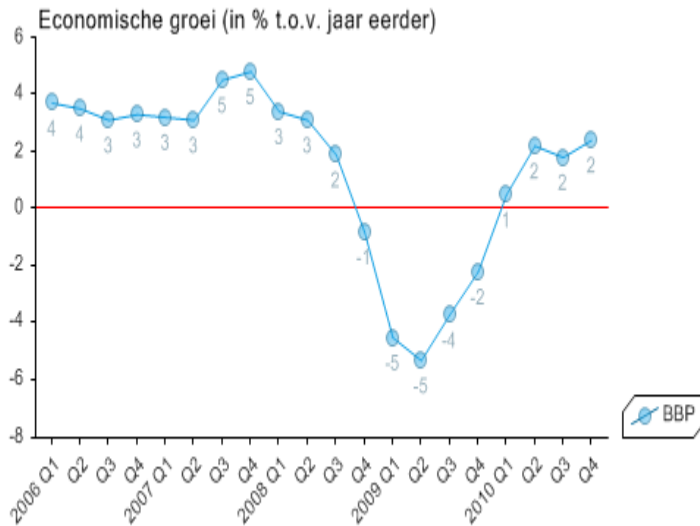
Algemeen

De Nederlandse economie groeide in 2010, volgens het CBS met 1,8 %. In de Nederlandse bouwsector was deze groei evenwel niet merkbaar, de bouwproductie kromp volgens het EIB in 2010 met zo'n 10 %.

Het gebruik van betonmortel voor de gietbouw en voor de fabricage van betonproducten ligt op basis van het cementverbruik in Nederland in 2010 (ca. 4,8 miljoen ton) op ongeveer 14,8 miljoen m³ beton. Hiervan is 8,7 miljoen m³ voor de betonmortelindustrie, 5,2 miljoen m³ voor de betonproductenindustrie en 0,9 miljoen m³ voor overige toepassingen.

Het gebruik van asfalt daalde in 2010 tot ca. 9,7 miljoen ton. Het volume van het hergebruik van asfaltgranulaat bleef procentueel gelijk en lag op ca. 3,1 miljoen ton (33 %). Dit komt neer op netto 6,6 miljoen ton nieuw asfalt.

Inclusief 2,5 miljoen ton grof en fijn materiaal voor overige toepassingen, wordt het totale grondstoffenverbruik op de Nederlandse markt geschat op afgerond 37,0 miljoen ton.



Bron: CBS StatLine, februari 2011

Het verbruik van grind, industriezand en aanverwante materialen in 2010 voor de Nederlandse markt wordt geraamd op ongeveer 37,0 miljoen ton. Dit is circa 9,8 % minder dan in 2009.

De markt

Het verbruik in 2010 op de Nederlandse markt betreft:

- ronde grind	11,0 miljoen ton
- ronde grind voor overige toepassingen	0,5 miljoen ton
- gebroken grind	1,5 miljoen ton
- grindvervangend natuursteen	5,5 miljoen ton
- andere grindvervangende materialen	0,5 miljoen ton
- industriezand voor beton en asfalt	16,2 miljoen ton
- industriezand voor overige toepassingen	1,8 miljoen ton

Van dit verbruik is 21,3 miljoen ton afkomstig uit Nederlandse producties en 15,7 miljoen ton wordt geïmporteerd.

Het vervoer van de materialen kan onderverdeeld worden in 29,3 miljoen ton vervoerd per schip en 7,7 miljoen ton per as. Het vervoer per schip daalde met 12,8 %. Het vervoer per as steeg daarentegen met 4,1 % ten opzichte van 2009.

De handel in deze materialen wordt geraamd op ca. 34,5 miljoen ton. Dit is 11,3 % lager dan 2009. Het volume van de groothandel in de totale voorziening van grind, industriezand en aanverwante materialen wordt geschat op ongeveer 93 % (2009: 95 %).



Grind

Het volume van de groothandel in 2010 in de levering van ronde grind wordt geschat op ca. 10,5 miljoen ton. Hiervan is ongeveer 0,3 miljoen ton bestemd voor overige toepassingen.

De handel in gebroken grind is in 2010 verder gedaald naar 1,4 miljoen ton. Dit is circa 27,9 % lager dan in 2009.

De handel in grindvervangend natuursteen wordt in 2010 geschat op 5,3 miljoen ton. Dit is circa 2 % lager dan in 2009.

De handel in gerecyclede en lichtgewicht materialen, zoals betongranulaat, menggranulaat, Bims, Argex, e.d., wordt in 2010 geschat op 0,4 miljoen ton. Dit is gelijk aan 2009. Het volume lichtgewicht materialen ligt op ongeveer 6 %.

Van het in 2010 vervoerd tonnage van 17,6 miljoen ton grind, gebroken grind en gebroken natuursteen, door de groothandel, is rond de 15,7 miljoen ton per schip en ongeveer 1,9 miljoen ton per as vervoerd.



Industriezand

Het volume van de groothandel in industriezand voor de beton- en asfaltindustrie ligt in 2010 op 15,2 miljoen ton. Dit is circa 10,0 % lager dan in 2009. Ongeveer 11,7 miljoen ton is ingekocht in Nederland en 3,5 miljoen ton is geïmporteerd.

De handel in industriezand voor overige toepassingen, zoals sportvelden, daalde met 3,9 % tot 1,7 miljoen ton.

Het vervoer van industriezand is te verdelen in het vervoer per schip voor de landelijke behoefte en het vervoer per as voor de regionale behoefte. In 2010 werd door de handel 16,9 miljoen ton vervoerd voor de Nederlandse markt. Het vervoerd tonnage per schip door de groothandel voor de landelijke behoefte wordt in 2010 geschat op ongeveer 11,8 miljoen ton. Het vervoerd tonnage per as voor de regionale behoefte wordt geschat op ongeveer 5,1 miljoen ton.



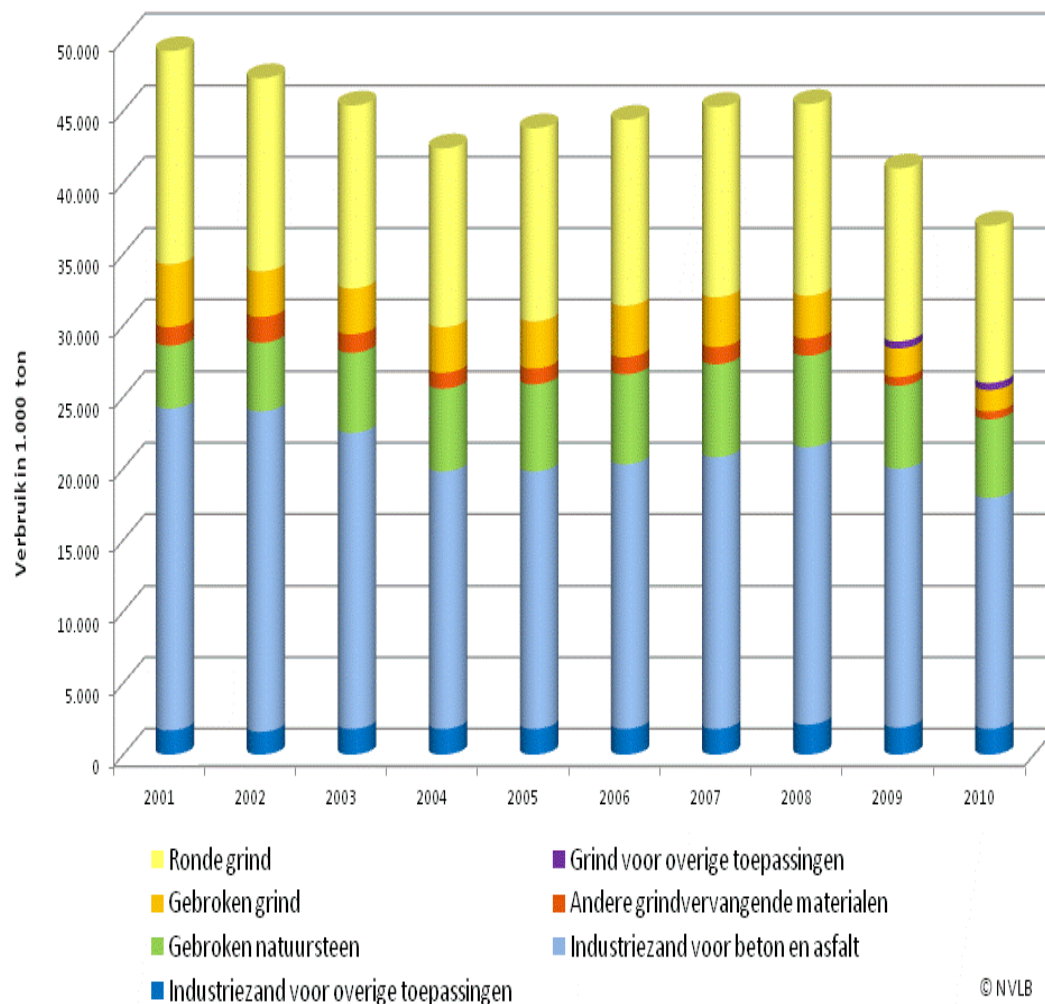
Het Verbruik

Het verbruik van grind, industriezand en aanverwante materialen volgt in grote lijnen de economische conjunctuur in de bouw. In deze grafiek is dit goed te zien. De cijfers zijn ontleend aan eerdere structuurrapporten. Het totale verbruik in 2010 is ongeveer 9,8 % lager dan in 2009.

Het volume gebroken grind is in 2010 met circa 25 % verder gedaald tot 1,5 miljoen ton.

De hoeveelheid grind voor overige toepassingen, zoals dakballast, tuinpaden, filterbedden, drainagekoffers en uitvullagen is nagenoeg gelijk gebleven.

Overzicht grind- en zandmarkt 2001 - 2010

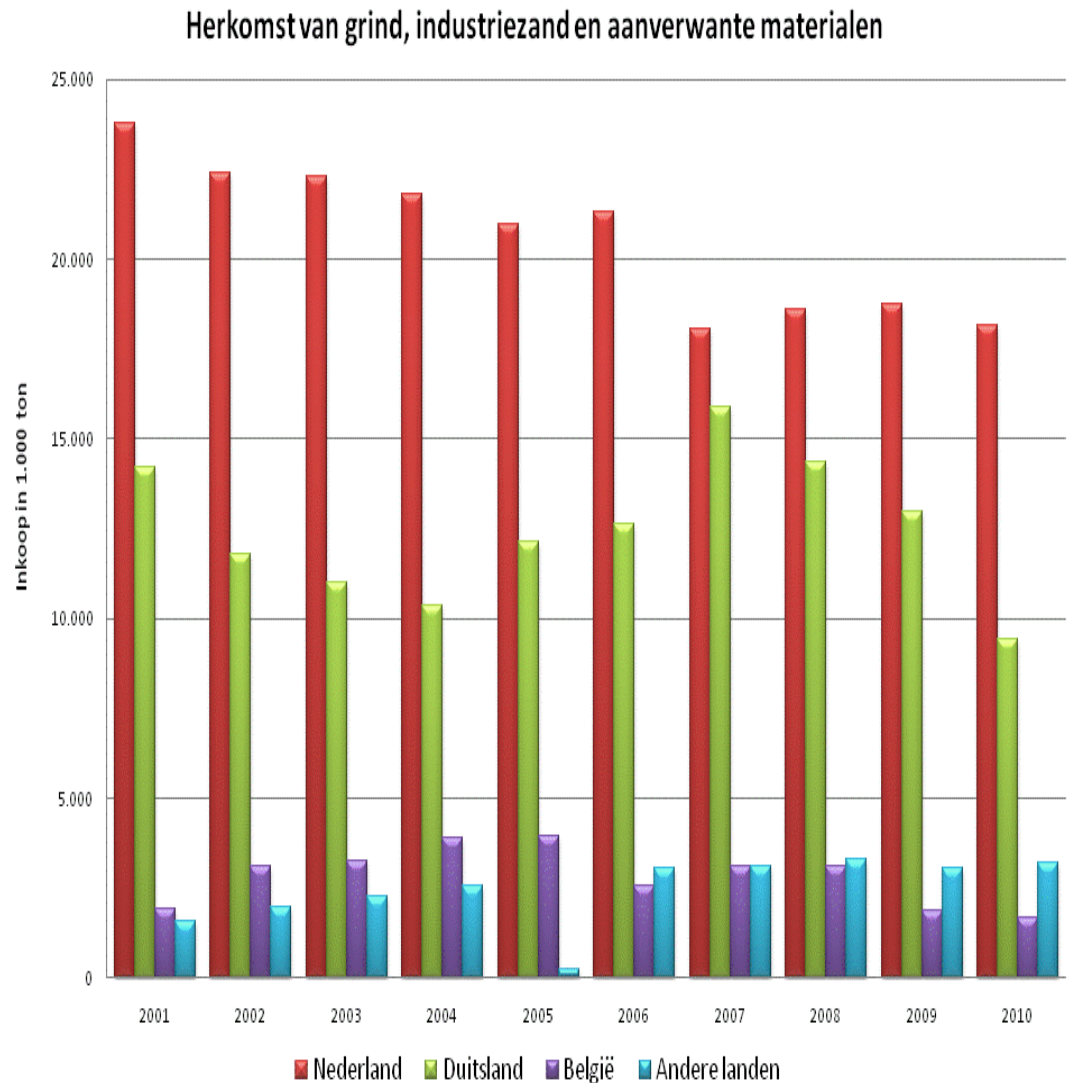


De herkomst

Het grind, industriezand en aanverwante materialen voor de Nederlandse markt komt deels uit Nederland en deels uit de ons omringende landen.

De inkoop in Nederland laat sinds 2007 weer een groei zien. De inkoop in Duitsland en België voor de Nederlandse markt daalde in deze periode sterk.

De inkoop uit andere landen voor de Nederlandse markt, stabiliseerde in deze periode.



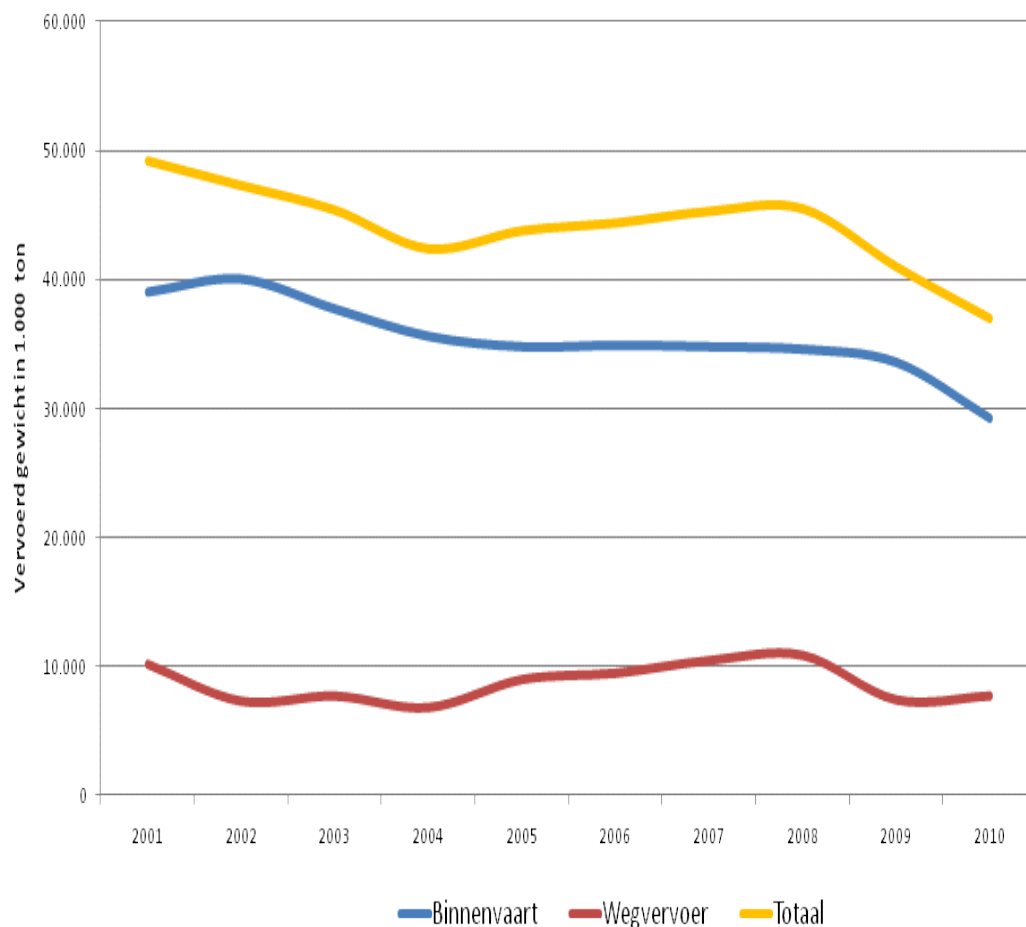
Het vervoer

In de grafiek is de vervoerswijze van grind, industriezand en aanverwante materialen van 2001 tot en met 2010 weergegeven.

In 2010 werd 29,3 miljoen ton grind, gebroken grind en natuursteen vervoerd via de binnenvaart en 7,7 miljoen ton industriezand via het wegvervoer. Het totale vervoer omvat 37,0 miljoen ton.

Het volume vervoerd met de binnenvaart daalde in 2010 met ongeveer 12,8 %. Het volume vervoerd met het wegvervoer is daarentegen met circa 4,1 % gestegen ten opzichte van 2009.

Vervoerswijze van grind, zand en aanverwante materialen





Nederlandse Vereniging van Leveranciers van Bouwgrondstoffen

Postbus 1331

2130 EK Hoofddorp

Bijlmermeerstraat 10a

2131 HG Hoofddorp

telefoon: 023 – 540 35 35

telefax: 023 – 533 58 94

e-mail: secretariaat@nvlb.nl

internet: www.nvlb.nl en www.aggregates-catalogue.nl

Auteur: Ing. C. van Putten

Juni 2011 © NVLB